

## Levantamento etnobotânico de plantas medicinais utilizadas por moradores do município de Ji-Paraná-RO Brasil.

Pâmella Janaina A. dos Santos<sup>1\*</sup>, Maria Eduarda Fraga de M. Brito<sup>2</sup>, Maiane Vilanova Pequeno<sup>3</sup>.

1. Estudante do Instituto Federal de Rondônia IFRO \*pamelajanainaamancio@gmail.com

2. Estudante do Instituto Federal de Rondônia IFRO

3. Professora Ma. do Instituto Federal de Rondônia IFRO

Palavras Chave: Etnofarmacologia, Medicina Tradicional, Fitoterapia.

### Introdução

Desde os primórdios os seres humanos utilizavam as plantas para o tratamento de certas doenças. E essas vêm sendo altamente valorizadas apesar da evolução da indústria farmacêutica.

O estudo objetivou-se resgatar os conhecimentos dos moradores de Ji-Paraná-RO sobre o uso de plantas medicinais, tendo em vista seu modo terapêutico, as formas de uso, fins de contribuição e como essas informações são sobrevividas.

### Resultados e Discussão

Para levantar dados, foram feitas entrevistas domiciliar em cinco bairros no mês de janeiro de 2016, com perguntas abertas e fechadas sobre o hábito costumeiro dos moradores em cultivar plantas usadas como medicinal pela população de Ji-Paraná-RO.

A faixa etária dos entrevistados variou de 20 a 30 anos com 2%, de 30 a 40 com 12%, de 40 a 50 com 20%, de 50 a 60 com 28%, de 60 a 70 com 26% de 70 a 80 com 10% e de 80 a 90 com 2% (figura 1)

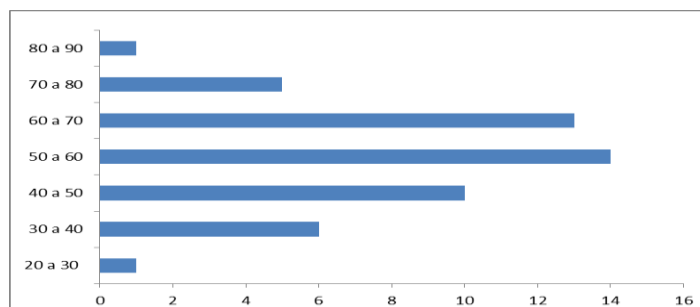


Figura 1. Distribuição de faixa etária dos entrevistados, Ji-Paraná-RO.

Em relação ao tempo de uso 44% dos entrevistados usa há 30 anos, 26% há 20 anos, 20% há 40 anos e 10% há 50 anos. Do aprendizado de uso dessas plantas 46% vieram dos pais, 22% avós, 14% vizinhos e amigos, 10% livros, 4% TV, 2% Internet e 2% Influência de Indígena (Figura 2).

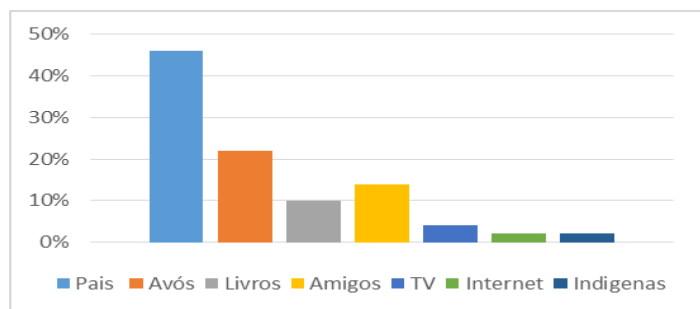


Figura 2. Fonte de Conhecimento das plantas medicinais dos entrevistados, Ji-Paraná, RO.

Do registro das plantas 66% dos moradores cultivam as plantas nos seus quintais, 24% adquire com vizinhos e 10% compram nas feiras da cidade (figura 3)

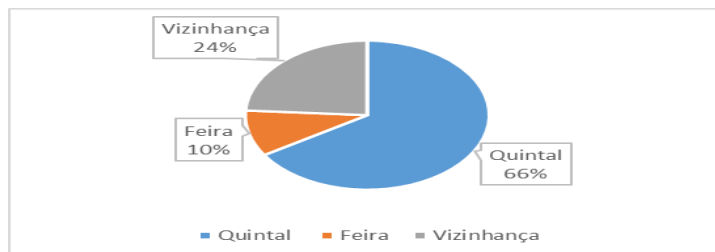


Figura 3. Procedência das plantas medicinais utilizadas pela população de Ji-Paraná, RO.

De acordo com a população as plantas mais usadas no combate às doenças foram boldo, alecrim, poejo, mentruz, carqueja, na qual o boldo (*Peumus boldus*) foi o mais citado (23 citações) para dores abdominais. (Tabela 01).

Tabela 01. Espécies de plantas medicinais utilizadas pelos moradores de Ji-paraná-RO, 2016.

Nome Popular	Parte usada	Como usar	Indicação
Arnica	Folhas	Banho	Hemorragia
Assa-Peixe	Folhas	Chá	Gripe
Boldo	Folhas	Sumo	Estomago
Alecrim	Folhas	Chá	Falta de ar
Poejo	Folhas	Chá	Garganta
Figatil	Folhas	Chá	Estomago
Mentruz	Folhas	Suco	Vermes
Hortelã	Folhas	Chá	Gripe
Algodão	Folhas	Chá	Infecção
Terramicina	Folhas	Chá	Rins
Jucá	Semente	Chá	Câncer
Ipê	Casca	Chá	Fígado
Gengibre	Raiz	Chá	Câncer
Jenipapo	Folhas	Emplastro	Catarata
Tangerina	Folhas	Chá	Intestino
Erva cidreira	Folhas	Chá	Calmanete
Arruda	Folhas	Emplastro	Dor de ouvido
Erva S'maria	Folhas	Folhas	Hérnia
Tanchagem	Folhas	Chá	Disenteria
Carqueja	Folhas	Chá	Diabetes
Alfazema	Folhas	Chá	Dor cabeça
Gengibre	Raiz	Chá	Bronquite
Capim santo	Folha	Chá	Febre
Romã	Casca	Gargarejo	Garganta
Jurubeba	Folhas	Chá	Cólica
Eucalipto	Folhas	Chá	Pneumonia
Macaé	Folhas	Chá	Mal-estar
Penicilina	Folhas	Chá	Gastrite
Losna	Folhas	Chá	Pulmão
Linhaça	Semente	Emplastro	Reumatismo

### Conclusões

Conclui-se que ainda existe uma grande variedade de plantas utilizadas pela população de Ji-Paraná-RO como, arnica, assa-peixe, terramicina, boldo, mentruz e entre outras, que cura doenças do tipo pneumonia, diabetes, gripe e infecções em gerais. O conhecimento dos benefícios dessas é passado na maioria das vezes de geração a geração.