

FOTOGRAFIA E MEMÓRIA: BANCO DE IMAGENS SOBRE A HISTÓRIA DE JI-PARANÁ/RO.

Mônica C. Apolinário de Oliveira¹, Michel da Silva², Cleberon C. da Silva³, Gabriel F. de Oliveira⁴

1. Prof.^a. Orientadora do Instituto Federal de Rondônia - IFRO.
2. Prof. Orientador do Instituto Federal de Rondônia – IFRO, Ji-Paraná/RO.
3. Pesquisador do Depto.de Informática do Instituto Federal de Rondônia, IFRO, Ji-Paraná/RO.
4. Pesquisador do Depto.de Informática do Instituto Federal de Rondônia, IFRO, Ji-Paraná/RO;
*gabrielf.oliveira97@gmail.com

Palavras Chave: Fotografia, tecnologia, história.

Introdução

Durante os anos de 2013 e 2014 foi desenvolvido no Instituto Federal de Rondônia – campus Ji-Paraná um trabalho de valorização da memória da cidade, por meio de fotografias. Documentos fotográficos, produzidos por famílias que viveram os anos iniciais da colonização local, foram digitalizados e catalogados a fim de identificar elementos de relevância histórica e cultural. Assim, para dar visibilidade a esses pedaços de cenas congeladas este estudo buscou promover a divulgação dos documentos fotográficos e informações que representam as memórias de Ji-Paraná por meio da construção de um banco de dados (BD), para armazenamento dos materiais coletados, organizando-os de modo a viabilizar o acesso para futuras pesquisas.

Resultados e Discussão

O banco de dados facilitou o processo de ordenação das fotografias, por temáticas e datação, além de favorecer a disponibilização das imagens e informações históricas recorrendo a um mecanismo de visualização e consulta em dispositivos móveis e *desktops*. A primeira abstração do banco de dados no nível conceitual aparentou-se íntegra e adequada em sua estrutura, contudo ao reavaliar a complexidade das informações optou-se por unificar entidades e atributos de características ou contextos similares, tornando o BD mais eficiente.

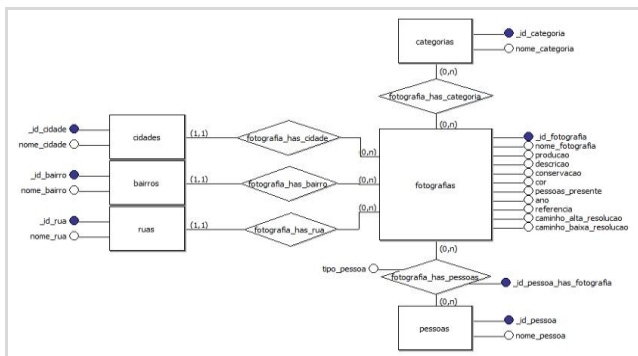


Figura 1. Modelo do Banco de Dados

Por ferramenta de modelagem preferiu-se pela utilização do brModelo 3.0, para auxiliar no desenvolvimento do banco, nas camadas conceitual e lógica. Para a implementação do BD, adotou-se como Sistema Gerenciador de Banco de Dados (SGBD) o MySQL, que traz funcionalidades adequadas para o projeto, enquanto que utilizou-se o phpMyAdmin como interface de usuário.

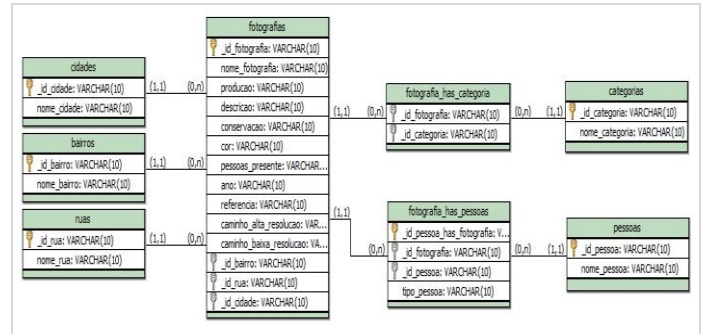


Figura 2. Modelo Lógico do banco de dados atual.

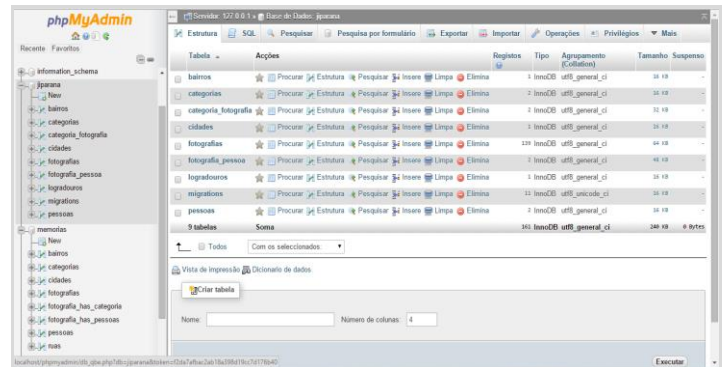


Figura 3. Interface phpMyAdmin e o banco de dados implementado.

Conclusões

A relevância deste trabalho organizacional está diretamente ligada à reconstrução da memória do município, por meio dos registros iconográficos. Estes registros são úteis para a compreensão do processo de desenvolvimento e crescimento urbano da cidade, a partir de um novo enfoque, o olhar popular. Com o banco de dados, o processo organizacional tornou-se simples e prático com o processo de busca eficiente.

Referências

- HEUSER, C. A. **Projeto de banco de dados**. 6 ed. Porto Alegre: Bookman, 2009. 282p.
- BEIGHTLEY, L. **Use a cabeça: SQL**. Rio de Janeiro: Alta Books, 2008. 488p.