

## Uso e apropriação das TIC nas escolas estaduais de Pernambuco – uma abordagem na região do médio São Francisco.

Vânia Cristina Lasalvia<sup>1</sup>, Anderson S. L. Gomes<sup>2</sup>

1. Estudante de Doutorado da Universidade Federal do Rio Grande do Sul - UFRGS; \*[vania.lasalvia@gmail.com](mailto:vania.lasalvia@gmail.com)

2. Professor do Depto.de Física, Universidade Federal de Pernambuco - UFPE

Palavras Chave: *Uso do computador; internet na aprendizagem; ensino com tecnologias.*

### Introdução

Na sociedade atual, o desenvolvimento das Tecnologias da Informação e da Comunicação (TIC) vem provocando grandes transformações em diversos segmentos. As ações dos indivíduos sofrem influência direta das TIC, seja no trabalho, nas relações pessoais, na aprendizagem e cada vez mais no processo educacional. A utilização da tecnologia na educação envolve necessariamente *hardware* e *software*. Na análise desse estudo, ambos estão presentes: o computador e a internet. Porém não basta tão somente inserir computadores nas escolas sem planejar a utilização dessa tecnologia como ferramenta pedagógica. Os professores devem estar preparados para trabalhar com este instrumento físico que, na maioria das situações não fez parte, sequer, de sua formação. O Plano Nacional de Formação dos Professores da Educação Básica, de 2009, incluiu o tema “tecnologias”. O objetivo descrito no plano é “promover a atualização teórico-metodológica nos processos de formação dos profissionais do magistério, inclusive no que se refere ao uso das tecnologias de comunicação e informação nos processos educativos.” (BRASIL, 2009).

O objetivo desta pesquisa, foi identificar como está acontecendo o uso e apropriação das TIC nas escolas estaduais de Pernambuco após o Programa Professor Conectado (ATI, 2012). Além dessa ação ainda é investigada a utilização dos equipamentos Data Show Proinfo, os tablets fornecidos pelo Governo Federal e os softwares disponibilizados por esses programas.

### Resultados e Discussão

As escolas públicas estaduais de Pernambuco são agrupadas em Gerências Regionais de Educação (GRE). No Estado são 16 gerências distribuídas por regiões geográficas. Este trabalho avaliou os professores das escolas da GRE Médio São Francisco (630 professores no total). O instrumento de pesquisa foi um questionário repassado para esses professores via email (obtido oficialmente na GRE). Porém 468 emails retornaram com erro. Dos emails corretos, tivemos apenas 11 devolutivas. Logo este número (11) é o tamanho desta amostra considerada “piloto”. Este artigo faz parte de um estudo mais completo (uma tese de doutorado) o qual é fundamentado em uma pesquisa realizada pelo Centro Regional de Estudos para o Desenvolvimento da Sociedade da Informação, no âmbito nacional, desde 2010. (CETIC, 2012) O instrumento foi elaborado com 96 questões agrupadas em 08 divisões de acordo com a análise investigada. Aqui se apresenta as discussões de 01 dos 08 grupos de perguntas que compõem o instrumento geral. O grupo descrito neste trabalho foi “Uso do Computador e Internet nas Atividades Realizadas com os Alunos”. Este grupo totaliza 16 perguntas nas quais se pode, em algumas, responder a apenas uma opção e em outras a possibilidade de mais de uma resposta. Para demonstrar os resultados neste resumo dividimos o grupo em Categorias – grupos das perguntas que se complementam - e as categorias em Séries –

correspondente às opções de respostas das perguntas, conforme resumido na tabela 1.

Categoria \ Série	1- Internet na escola	2- Equipamentos	3- Softwares	4- Atividades realizadas com computador
1	Péssima qualidade	Notebook Professor Conectado	Educandus	Para dar aula na sala
2	Possuem WiFi	Data show Proinfo	Vídeo Enciclopédia de Física	Para os alunos apresentarem trabalhos na sala
3	Aluno não tem dificuldade	Tablets Governo Federal	P3D	Pesquisa de conteúdos e exercícios
4	Utiliza em conjunto com o aluno.		Programa Professor Autor	Participar de cursos a distância

Tabela 1. Respostas da distribuição Categoria / Série

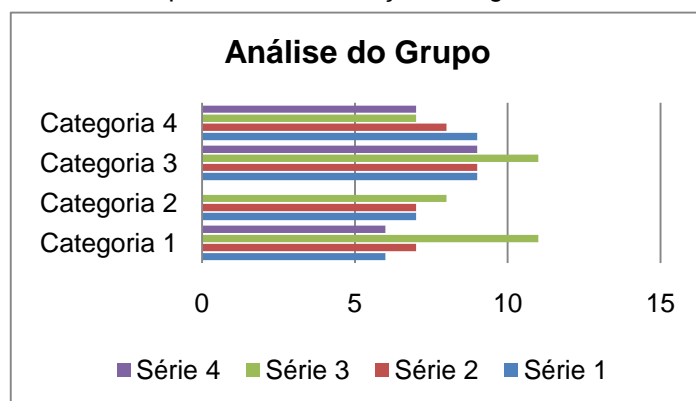


Figura 1. Análise do grupo “Uso do Computador e Internet nas Atividades Realizadas com os Alunos”.

### Conclusões

Analisando as respostas obtidas, podemos chegar a algumas considerações: a) as escolas apresentam uma fraca infraestrutura no tangente a internet, o que justificaria a não utilização por 45% dos professores; b) 64% dos entrevistados fazem uso do notebook e/ou do Data Show Proinfo, o que significa que foi válida a entrega desses equipamentos; c) um resultado inesperado foi o fato dos professores praticamente não fazerem uso dos softwares disponibilizados nos equipamentos, com o destaque para o software P3D que nenhum professor entrevistado utiliza. Na categoria 4, 82% usam o equipamento para dar aula, 64% para pesquisar conteúdos e exercícios ou para cursos à distância. Embora a amostra tenha sido pequena, o trabalho nos forneceu dados importantes e o instrumento de pesquisa foi validado.

ATI – Agência de Tecnologia da Informação. Disponível em [www.ati.pe.br](http://www.ati.pe.br) Acesso em 20 fev 2014.

BRASIL – Decreto nº 6.755, de 29 de janeiro de 2009. Disponível em [www.planalto.gov.br/civil\\_03/\\_ato2007-2010/2009/Decreto](http://www.planalto.gov.br/civil_03/_ato2007-2010/2009/Decreto). Acesso em 15 jul 2015.

CETIC – Pesquisa TIC na Educação. Disponível em [www.cetic.com.br](http://www.cetic.com.br) Acesso em 28 nov 2014.