

O LÚDICO NA EDUCAÇÃO INFANTIL

LÍVIA MONIQUE DE CASTRO FARIA¹; CLÁUDIA MARIA RIBEIRO²

RESUMO

Este trabalho aborda as temáticas educação, lúdico, brinquedos, brincadeiras, formação de educadoras, com o objetivo de problematizá-las a partir do material empírico coletado por meio de um questionário semi-estruturado e da observação participante em um processo de formação de profissionais que atuam na brinquedoteca, caracterizadas brinquedistas. O referido processo materializou-se no curso denominado: O Lúdico na Educação Infantil cujo objetivo é a formação de profissionais da educação para o trabalho em brinquedotecas que serão implementadas em nove cidades do Sul de Minas Gerais, a saber: Aguanil, Cambuquira, Carmo da Cachoeira, Itutinga, Lavras, Paraguaçu, Perdões, Santana do Jacaré e São Francisco de Paula, todas integrantes do Polo de Lavras, parceiras da UFLA para a oferta do Curso de Pedagogia: Licenciatura para Educação Infantil – modalidade a distância, do Consórcio Pró-Formar (UFLA, UFOP, UFSJ, UFMT, UFMS, UNEMAT e UFES). Essas profissionais foram indicadas pelas prefeituras dos municípios. Assim, pelo processo educativo na formação das brinquedistas, vislumbrou-se o questionamento do processo como um todo, possibilitando, ainda, um mapeamento a partir da caracterização desse processo, bem como a caracterização das profissionais participantes.

Palavras-chave: Educação, Lúdico, Formação de brinquedistas.

INTRODUÇÃO

A formação de brinquedistas³, constitui um recorte de um curso mais amplo, denominado O Lúdico na Educação Infantil, que exige uma contextualização, uma vez que se trata de um processo de formação que ocorreu no interior do curso de Pedagogia: Licenciatura para Educação Infantil – modalidade a distância, ofertado pelas instituições públicas de ensino, a saber: UFLA, UFOP, UFSJ, UFMT, UFMS, UNEMAT e UFES integrantes do consórcio Pró-Formar.

O Projeto Pedagógico do curso de Pedagogia: Licenciatura para Educação Infantil tem em sua estrutura curricular quatro Núcleos de Estudos: Fundamentos da Educação, Fundamentos da Educação Infantil: educar e cuidar, Ciências Básicas e Metodologia de Educação Infantil e Núcleo da Dinâmica e Trabalho pedagógico em Educação Infantil. Esses núcleos prevêm a formação de educadoras e educadores da Educação Infantil na temática do brincar.

Neste contexto, a coordenação do curso de Pedagogia: Licenciatura para Educação Infantil do Departamento de Educação da UFLA, coerente com essa proposta pedagógica e com o compromisso em atender a demanda de formação de educadoras/es se comprometeu em desenvolver um processo de formação específico para profissionais atuarem em brinquedotecas, que se materializou em um curso denominado: O Lúdico na Educação Infantil. Além do compromisso com a formação, existe a parceria com as prefeituras dos nove municípios que compõem o Polo de Lavras, sendo eles: Aguanil, Cambuquira, Carmo da Cachoeira, Itutinga, Lavras, Paraguaçu, Perdões, Santana do Jacaré e São Francisco de Paula. Tal parceria constitui o compromisso, em arcar com os custos inerentes a compra de materiais diversos necessários para a implementação de uma brinquedoteca em cada um destes municípios, de acordo com as especificações determinadas pela UFLA e UFOP.

Assim, cabe ressaltar que a brinquedoteca “espaço onde se valoriza a ação da criança que brinca, sua interação com os brinquedos, os jogos e as brincadeiras” (SANTOS, 2003, p. 71), ou seja, se trata de um local onde o direito de brincar é efetivado, como está previsto no Estatuto da Criança e do Adolescente – ECA: “Art. 16. O direito à liberdade compreende os seguintes aspectos: (...) IV- brincar, praticar esportes e divertir-se; (...)”. Deste modo, a proposta de brinquedoteca apresentada no curso O Lúdico na Educação Infantil, não se limita apenas a um local onde as crianças vão pegar

¹Estudante do Programa de Pós]graduação em Educação, DED/UFLA, livinhafla@yahoo.com.br

² Professora Associada, DED/UFLA, ribeiro@ded.ufla.br

³ Brinquedistas são os/as profissionais que atuam na brinquedoteca.

XIX CONGRESSO DE PÓS-GRADUAÇÃO DA UFLA
27 de setembro a 01 de outubro de 2010

brinquedos emprestado por um determinado tempo, mas um local onde as crianças são estimuladas no desenvolvimento a partir de atividades lúdicas.

O presente trabalho tem como eixo norteador o desenvolvimento do curso: O Lúdico na Educação Infantil, a caracterização do processo de formação, bem como a caracterização do público atendido no curso. Esse curso faz parte do projeto de pesquisa e extensão: Entrelaçando Pesquisa e Extensão Universitária com Foco no Lúdico na Educação Infantil: Desencadeando Processos Educativos na Articulação de Nove Cidades no Sul de Minas Gerais, financiado pela FAPEMIG.

O TECER DO PROCESSO NO CURSOO LÚDICO NA EDUCAÇÃO INFANTIL”

O curso foi desenvolvido para atender a profissionais da educação infantil dos nove municípios que integram o Polo de Lavras, sendo estruturado em três etapas presenciais com 24 horas e 16 horas à distância, que compreendeu o estudo do referencial teórico proposto.

Tabela 1 Descrição das etapas do curso “O Lúdico na Educação Infantil”

Data	Etapa Presencial	Tema
25/09/2009	1	Brinquedo e Gênero, Brinquedo e Cultura, Jogos, Brincadeiras e o Referencial Curricular para Educação Infantil
Datas diversificadas em cada município	2	Construção de brinquedos
20/11/2009	3	Relações de Gênero, Raça e Etnia. Construção da Brinquedoteca.

Fonte: Dados dos arquivos do Departamento de Educação/UFLA - 2009

Na primeira etapa presencial, as 125 educadoras dos nove municípios supracitados estiveram em Lavras/MG, onde se deu o início às atividades por meio da aplicação de um questionário semiestruturado, o qual possibilitou conhecer o público participante do curso, bem como as concepções trazidas pelas educadoras sobre a temática do lúdico na educação infantil. Inicialmente optou-se por fazer um recorte dos dados coletados a fim de caracterizar as cursistas. Os respectivos dados foram sistematizados nos gráficos a seguir.

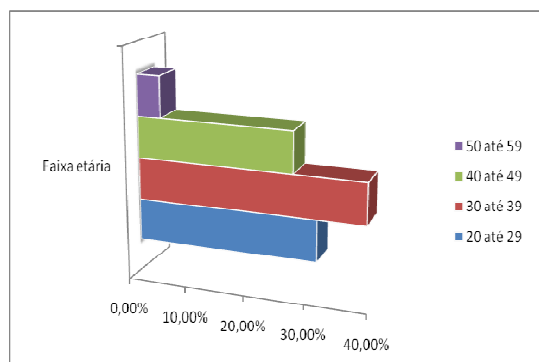


Gráfico 1 Distribuição das participantes por faixa etária, UFLA/DED-2010.

XIX CONGRESSO DE PÓS-GRADUAÇÃO DA UFLA
27 de setembro a 01 de outubro de 2010

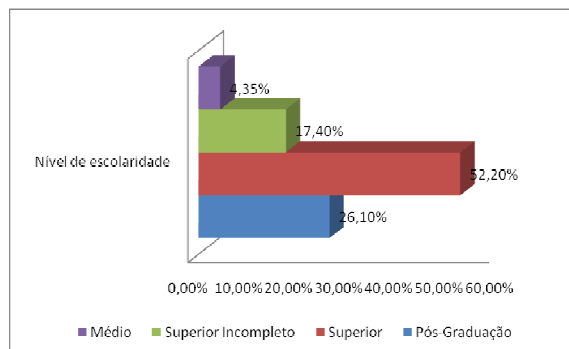


Gráfico 2 – Nível de escolaridade na faixa etária entre 20 e 29 anos, UFLA/DED-2010.

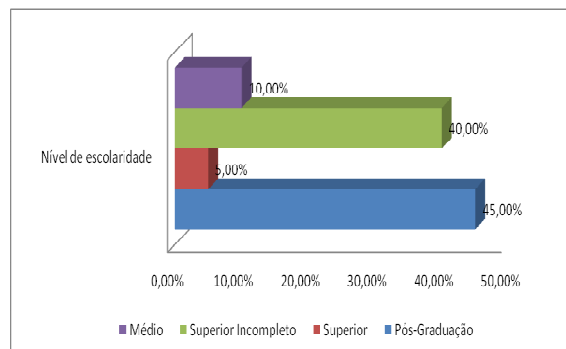


Gráfico 4 – Nível de escolaridade na faixa etária entre 40 e 49 anos, UFLA/DED-2010.

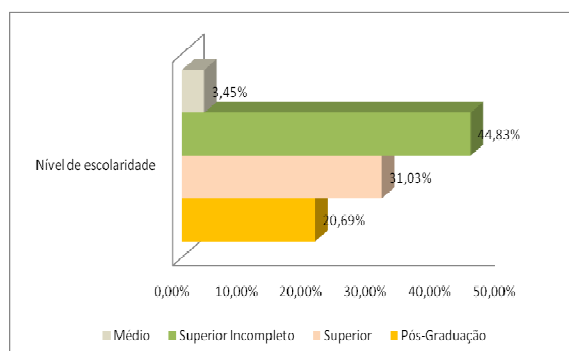


Gráfico 3 – Nível de escolaridade na faixa etária entre 30 e 39 anos, UFLA/DED-2010.

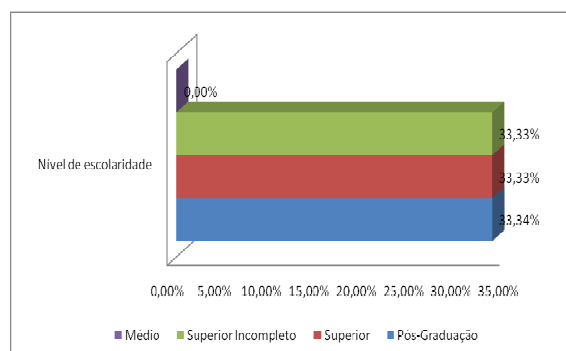


Gráfico 5 – Nível de escolaridade na faixa etária entre 50 e 59 anos, UFLA/DED-2010.

Observou-se que a maior parcela de participantes se concentra na faixa etária entre 30 e 39 anos, sendo que nessa amostragem se observou também maior índice de cursistas com graduação em andamento. Entre as participantes com nível superior completo ou incompleto, em todas as faixas etárias houve uma diversidade de cursos: Normal Superior, Letras, Fonoaudiologia, Pedagogia, Biologia, História, Matemática, Psicologia, Geografia. Cabe ressaltar que as participantes foram indicadas pelas secretárias de educação de cada um dos municípios de acordo com a demanda dos mesmos. A maior parte dessas profissionais trabalha na Educação Infantil.

Trata-se de uma diversidade de profissionais que tecem os fios da complexa teia que constitui a Educação Infantil, tendo em vista que as atividades lúdicas envolvem “o brinquedo (objeto), a brincadeira (ação) e o jogo (ação e regras), e acontece em determinado tempo e lugar, livre e espontaneamente(...)” (SANTOS, p. 47, 2004), ainda que esse espaço e tempo seja o da escola ou de um local específico para a brincadeira como a brinquedoteca a ludicidade estará presente.

Uma das propostas metodológicas utilizadas, no decorrer do curso, foram as tendas temáticas denominadas: Tendas da Sexualidade e Gênero. Constituídas por três barracas de praia contendo gravuras, textos, recortes de jornais e revistas, folders, pinturas, fotografias, charges, portfólios dentre outros materiais, nas seguintes temáticas: história da sexualidade humana, assuntos diversos sobre sexualidade e gênero, os direitos sexuais e reprodutivos e os direitos da criança. O ambiente não prevê uma lógica linearizada; desta maneira, as tendas podem ser montadas em qualquer ordem e os/as visitantes têm liberdade para se movimentarem de maneira a dar prioridade às informações que mais lhes interessar. Esta atividade também foi realizada na primeira etapa presencial.

XIX CONGRESSO DE PÓS-GRADUAÇÃO DA UFLA
27 de setembro a 01 de outubro de 2010

Publicações, 2001.

LARROSA, Jorge. **Pedagogia Profana**: danças, piruetas e mascaradas. Belo Horizonte; Autêntica, 1999.

SANTOS, Santa Marli Pires dos (Org). **Brinquedoteca**: o lúdico em diferentes contextos. Petrópolis: RJ: Vozes, 2004.